

Fermeture du gestionnaire de services Impact emploi avant exécution d'une mise à jour



Fiche Pratique – Paramétrage : Fermeture du gestionnaire de services Impact emploi avant exécution d'une mise à jour



Une mise à jour vient d'être livrée et vous n'arrivez pas à la télécharger ? Avant de contacter l'assistance, merci d'appliquer les consignes suivantes.



Cette procédure est désormais à **appliquer obligatoirement avant toute nouvelle mise à jour** du logiciel.

Si elle n'est pas suivie, le gestionnaire de services d'Impact emploi ne sera pas mis à jour et vous ne **disposerez pas de tous les développements livrés dans la nouvelle version** de votre outil de travail.

► Contexte

Il se peut que certaines mises à jour impactent le gestionnaire de service d'Impact emploi (matérialisé par une « **boule bleue** » OU un « **scarabée rouge** »).

Avant d'exécuter une mise à jour, assurez-vous qu'Impact emploi ET son

gestionnaire de services (la boule bleue ou le scarabée rouge) **soient fermés** selon la procédure ci-dessous.



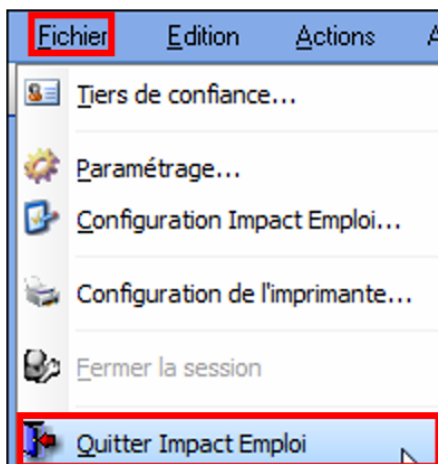
Vigilance particulière pour les installations en réseau : Afin d'éviter toute difficulté, merci de télécharger la mise à jour **poste par poste** (en prenant soin de fermer les autres postes), et ce impérativement le **même jour**.

► **Procédure**

- Lancez le logiciel Impact emploi, si ce n'est pas déjà fait ;
- **Quittez-le** via la **croix** située en haut à droite de la fenêtre :



- Ou via le menu « **Fichier** », puis « **Quitter Impact Emploi** » :



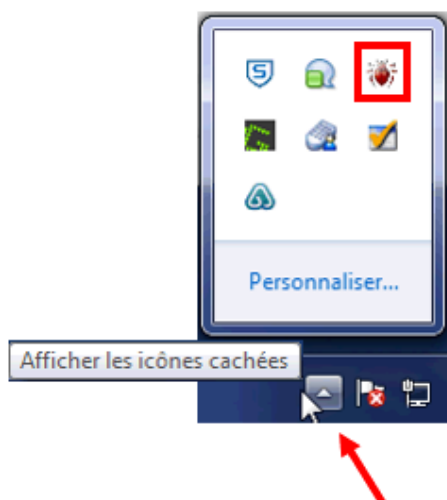
- Faites ensuite un **clic droit** sur l'**icône d'Impact emploi** symbolisée par la **boule bleue** ou le **scarabée rouge** située dans la barre des tâches (généralement en bas à droite de votre écran) :



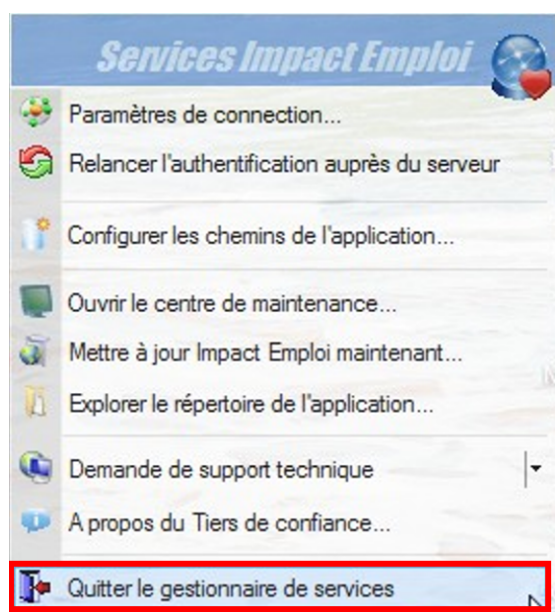
ou



- Il peut arriver que l'icône soit parfois cachée. Cliquez alors sur le **triangle** permettant de dérouler les icônes cachées :



- Le menu contextuel ci-dessous s'affiche, cliquez sur « **Quitter le gestionnaire de services** » :



- La procédure est terminée, vous pouvez à présent ré-ouvrir Impact emploi et télécharger la mise à jour.

Après la mise à jour d'un poste :

- Si vous avez un **unique poste concerné par cette mise à jour** et que vous souhaitez **ré-ouvrir Impact emploi**, attendez que la **boule bleue** (ou le scarabée rouge) soit **de retour en bas de votre écran**.
 - Si vous devez **mettre à jour plusieurs postes**, répétez cette procédure sur chacun des postes, le même jour, avant de ré-ouvrir Impact emploi et de télécharger une nouvelle mise à jour.
-

Comment relancer une mise à jour



Fiche Pratique – Paramétrage : Comment relancer une mise à jour



► Contexte

Il est possible que vous ayez à relancer une mise à jour lorsque par exemple une correction est apportée suite à un signalement de dysfonctionnement.

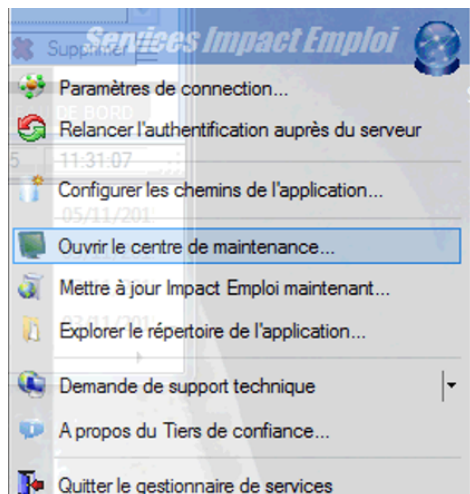
Vous trouverez dans cette fiche pratique la procédure à appliquer.

► Procédure

- En bas à droite de l'écran, faites un **clic droit** sur la **boule bleue** ou le **scarabée rouge** :



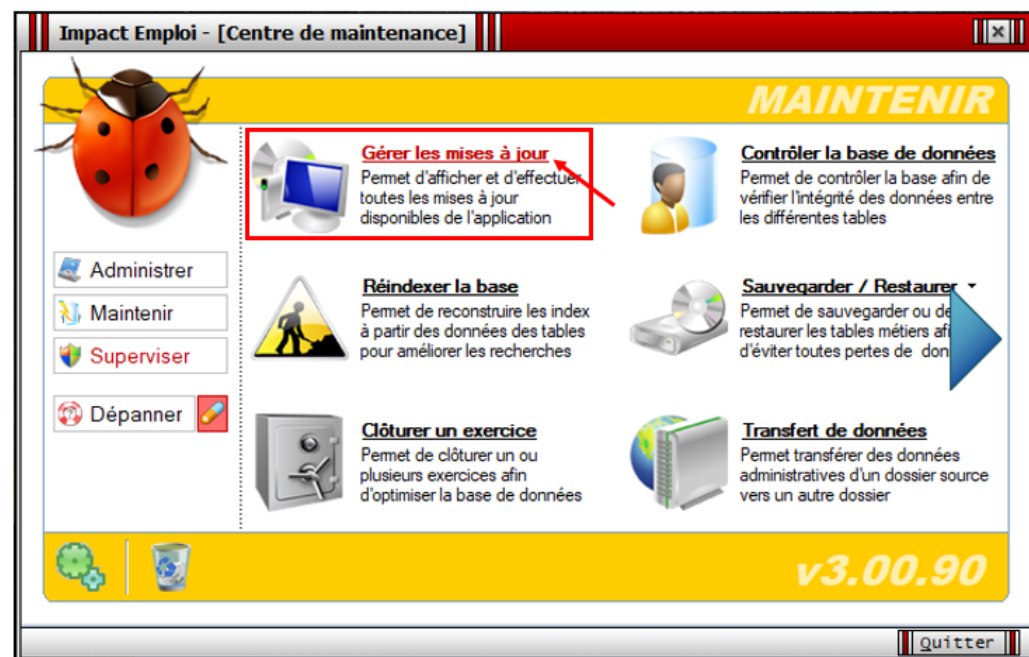
- Sélectionnez « *Ouvrir le centre de maintenance* » :



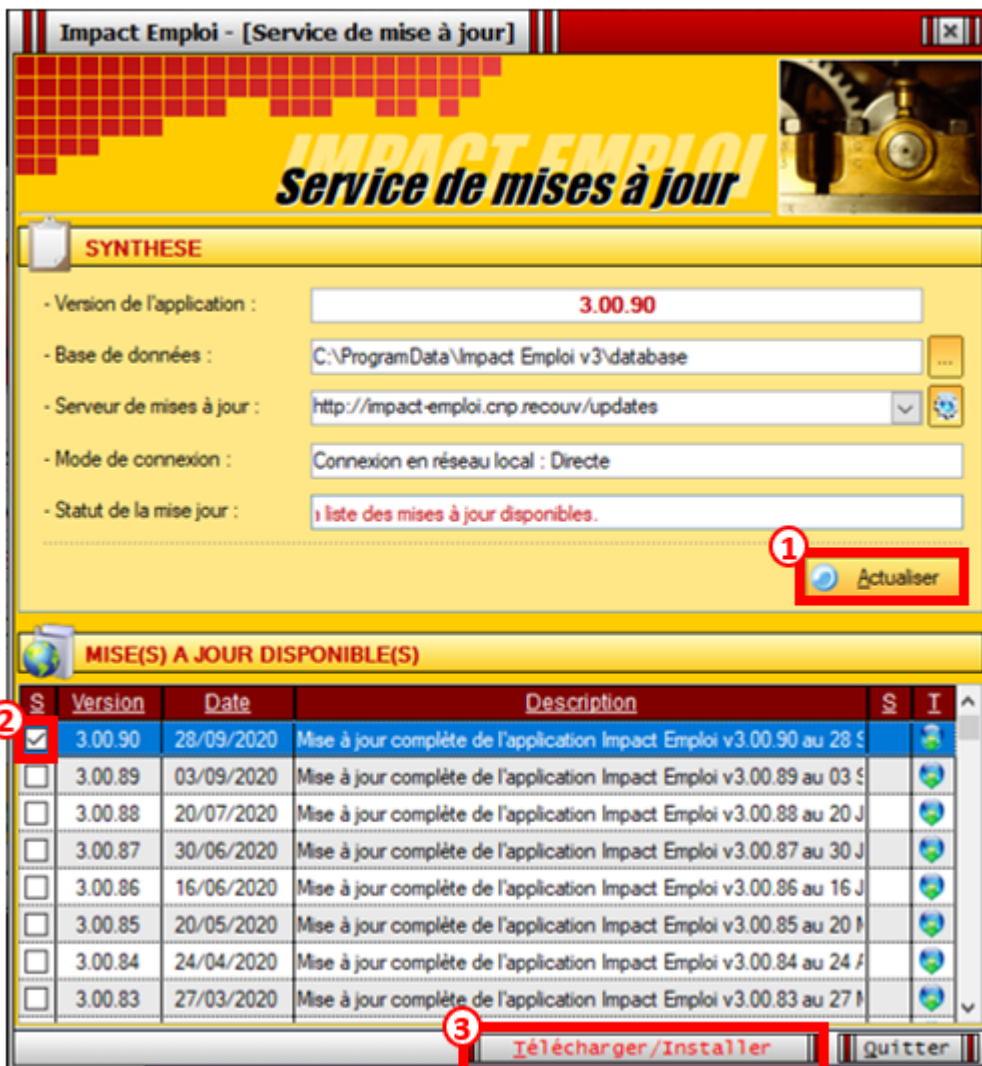
- Cliquez sur « **Maintenir** » :



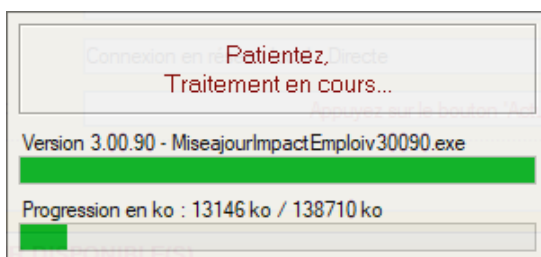
- Cliquez ensuite sur « **Gérer les mises à jour** » :



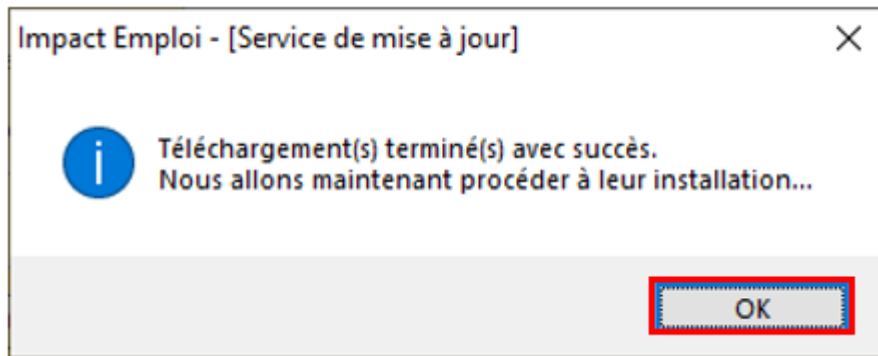
- Cliquez sur « **Actualiser** » (1) ;
- Sélectionnez la **dernière mise à jour** (2) ;
- Cliquez sur « **Télécharger/ Installer** » (3) :



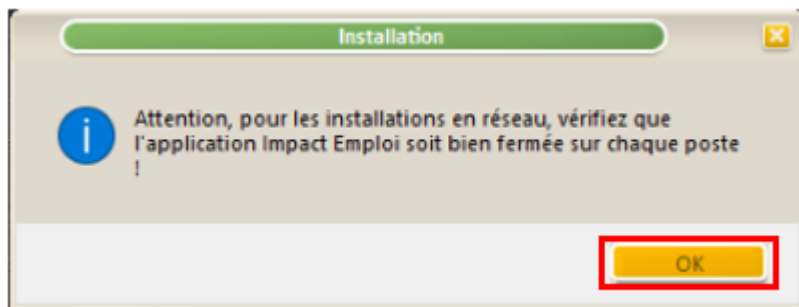
- Le message suivant vous indique que la mise à jour est en cours de traitement. Patientez jusqu'à la fin du téléchargement :



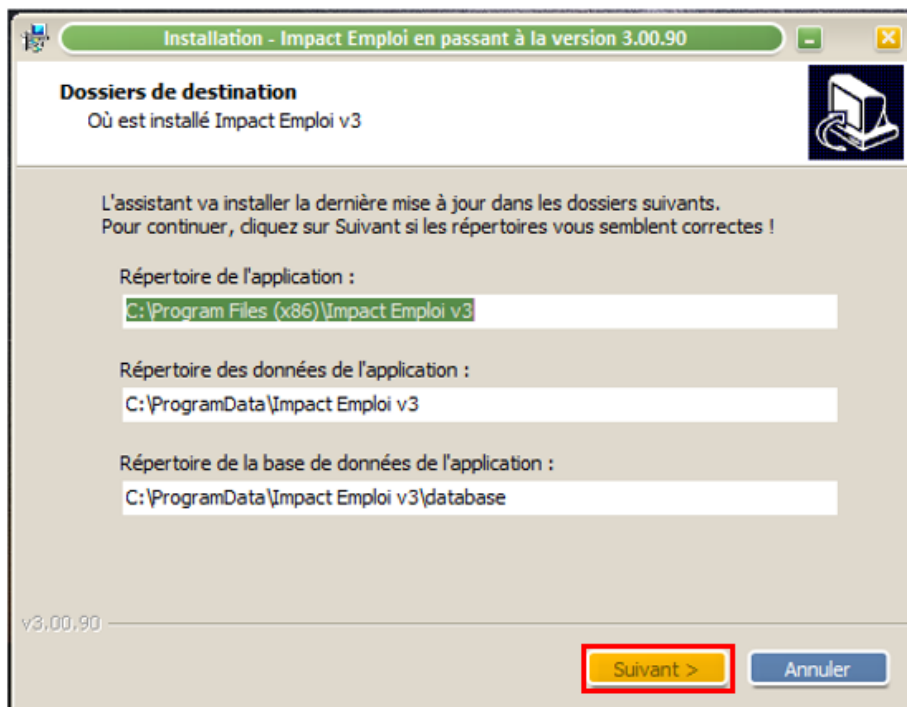
- Lorsque le **téléchargement est terminé**, la fenêtre ci-dessous s'affiche. Cliquez alors sur « **OK** » :



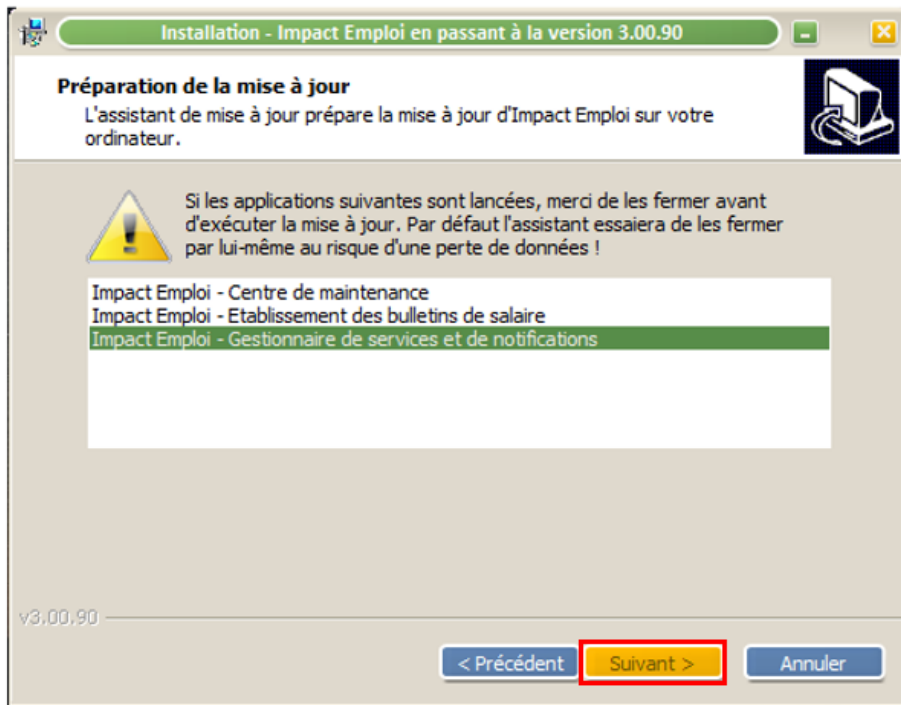
- Le **message d'alerte** suivant apparaît. Vérifiez que le logiciel soit bien **fermé sur chaque poste** si vous êtes en réseau et **cliquez sur « OK »** :



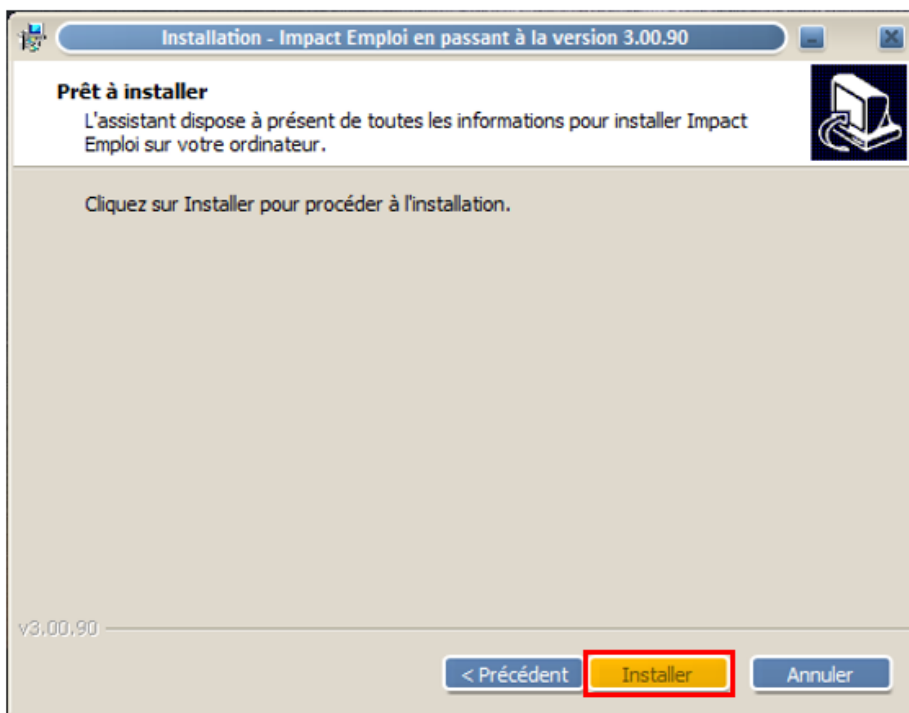
- L'**assistant de mise à jour d'Impact emploi** s'affiche, cliquez sur « **Suivant** » une première fois :



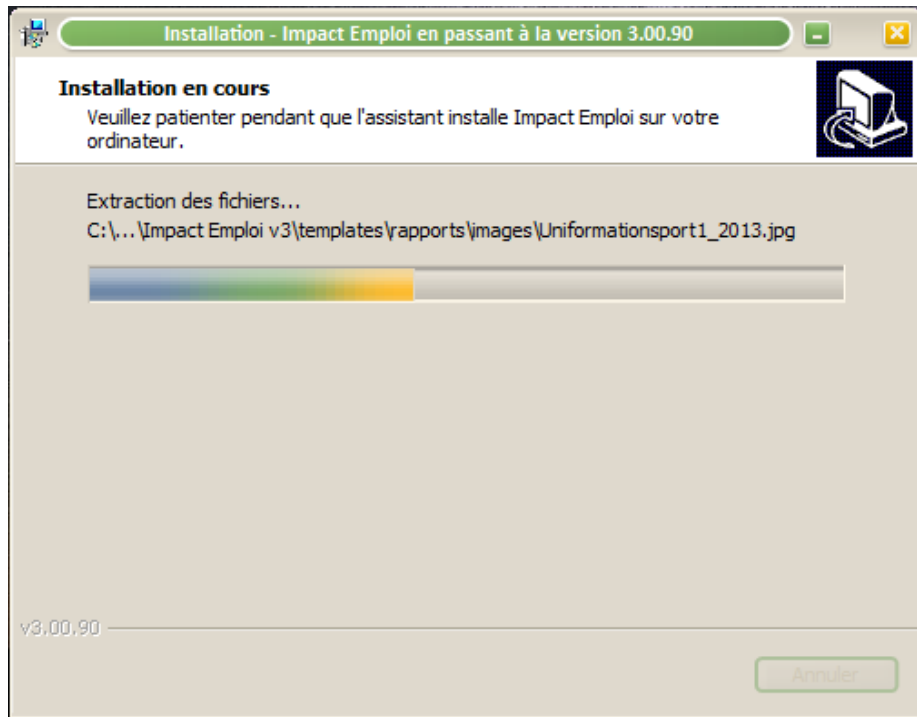
- Cliquez sur « **Suivant** » une seconde fois :



- Puis cliquez sur « **Installer** » :



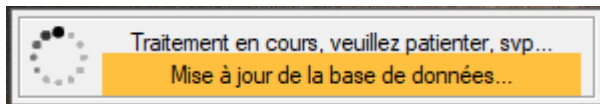
- La fenêtre ci-dessous vous indique l'**avancée du téléchargement**. Merci de **patienter** jusqu'à la fin :



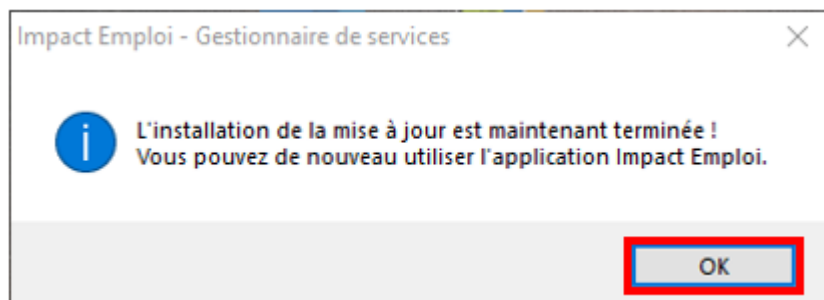
- Lorsque l'installation est terminée, cliquez sur « **Mise à jour de la base de données** » :



- Le message suivant vous indique de **patienter** :



- Ce dernier message apparaît, cliquez sur « **OK** ». Vous pouvez à présent **relancer Impact emploi** avec la nouvelle mise à jour téléchargée.



-> Vous pouvez à présent **relancer Impact emploi** avec la nouvelle mise à jour téléchargée.

Sauvegardes et restaurations



Fiche Pratique – Paramétrage : Sauvegardes et restaurations



► Contexte

Impact Emploi permet de **sauvegarder régulièrement votre base de données** et permet également de **la restaurer** en cas de problème.

► Sauvegardes

Cette procédure permet d'**exécuter manuellement la sauvegarde de votre base** mais également de **planifier une ou des sauvegardes régulières** de votre base.

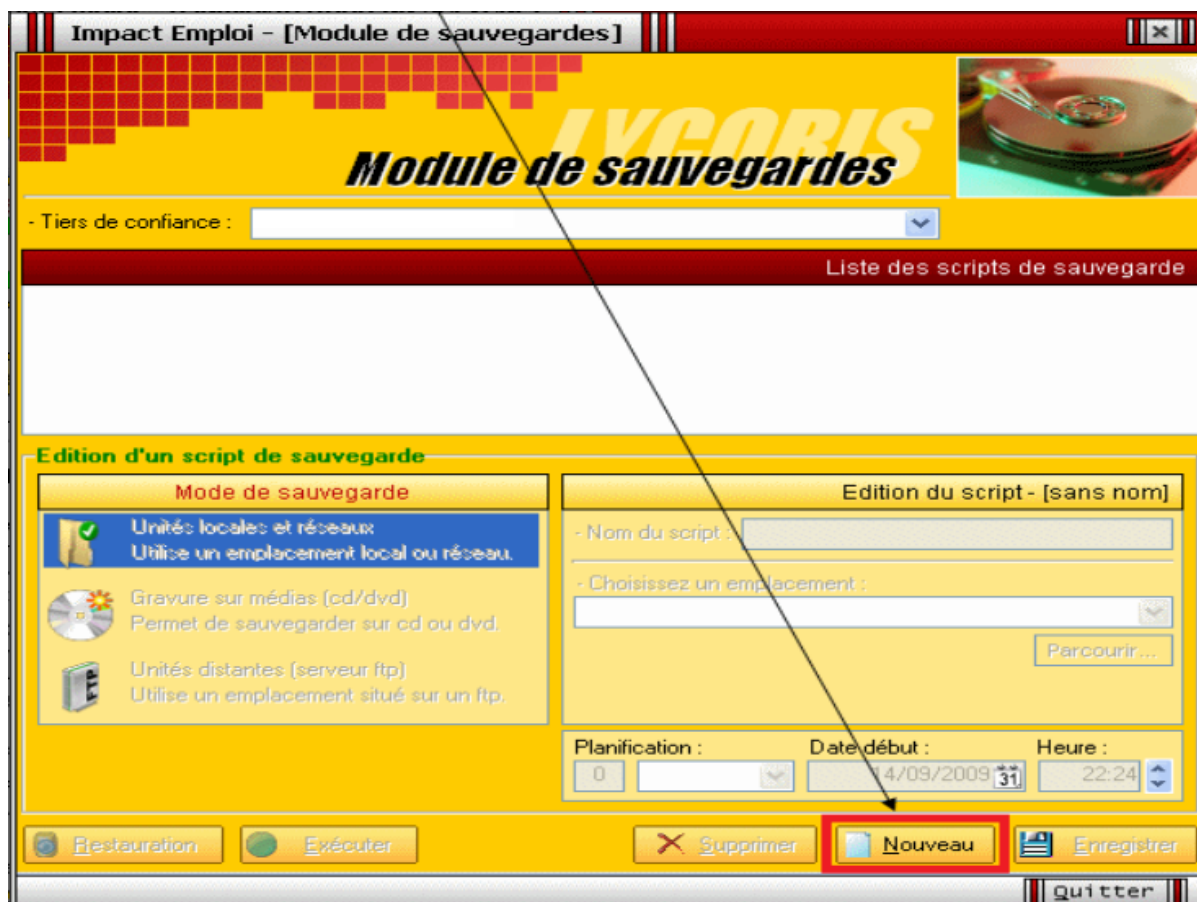
- A partir du **Centre de maintenance**, choisissez « **Maintenir** » dans le menu :



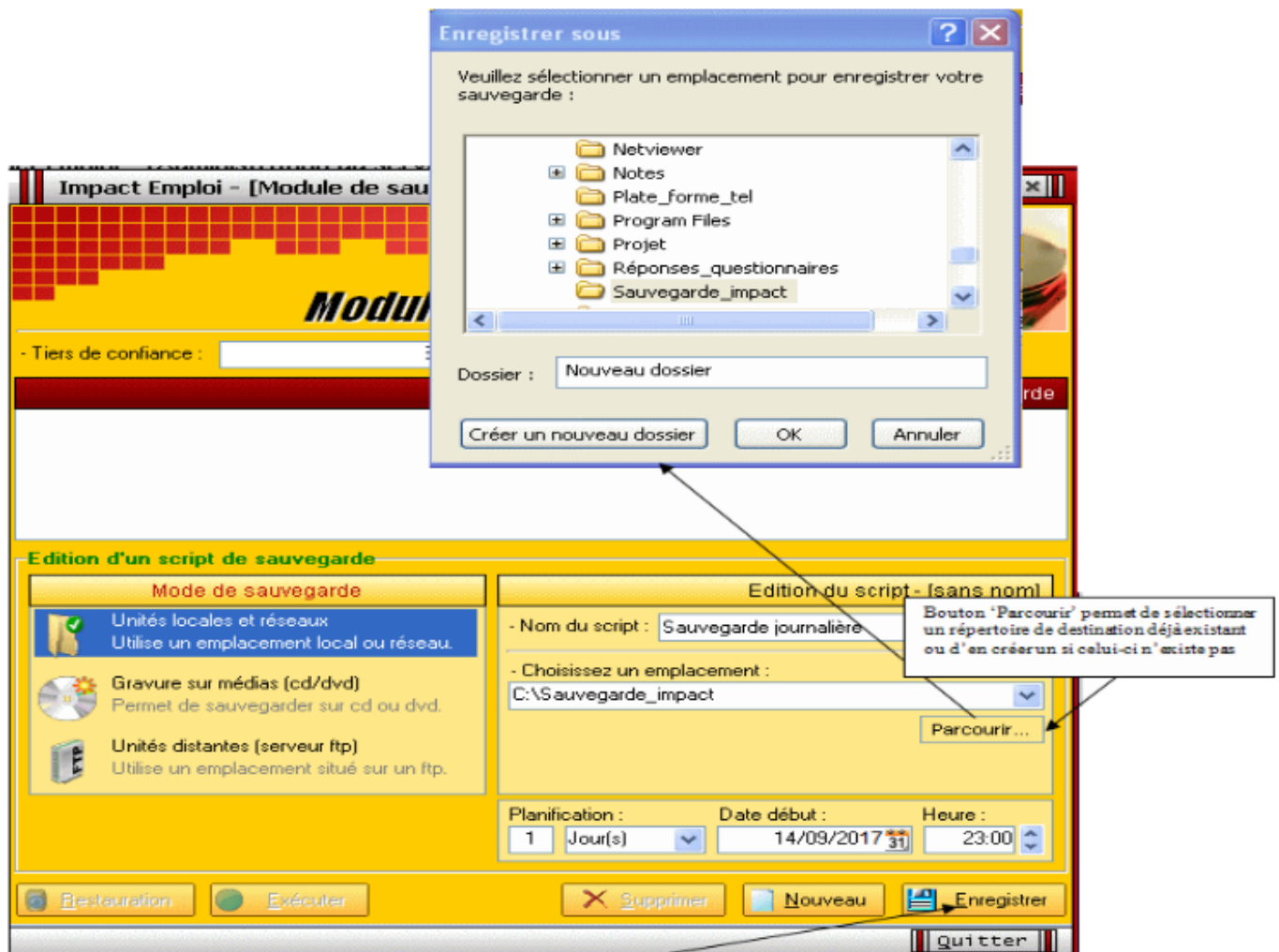
- Sélectionnez « **Sauvegarder / Restaurer** », puis « **Script de sauvegarde** » :



- La fenêtre « **Module de sauvegardes** » s'affiche, cliquez sur « **Nouveau** » :



- Pour une **sauvegarde quotidienne**, renseignez les champs comme ci-dessous (exemple) :



- Cliquez sur « **Enregistrer** ». Ainsi, le **script de sauvegarde s'exécutera chaque jour à 23 heures** à partir de la date indiquée.

Précisions : Le nombre présent avant le type de planification (liste déroulante « **Jour(s)** » – « **Semaine(s)** » – « **Mois** » précise la fréquence de la sauvegarde :

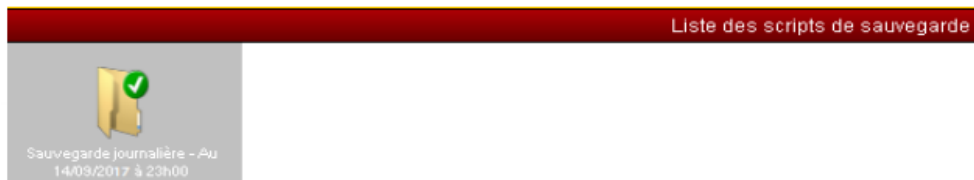
- Ici, **tous les jours** :

Planification :	Date début :	Heure :
1 Jour(s)	14/09/2017	23:00

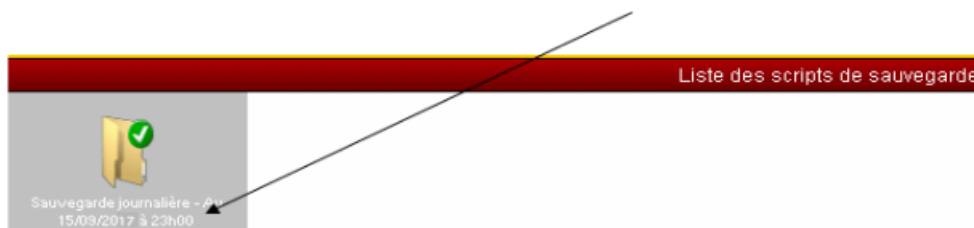
- Ici, **toutes les 2 semaines** :

Planification :	Date début :	Heure :
2 Semaine(s)	14/09/2017	23:00

- Une fois l'enregistrement effectué, une **icône vient se positionner dans la liste des scripts**, comme ci-dessous :



- Vous pouvez **créer autant de scripts que vous le souhaitez** (journalier, hebdomadaire, mensuel).
- **Seules les 5 dernières sauvegardes issues d'un même script sont accessibles.** Le ménage au niveau du nombre de sauvegardes se fait automatiquement.
- Le nom du script est automatiquement suivi de la date et heure de la prochaine mise à jour :



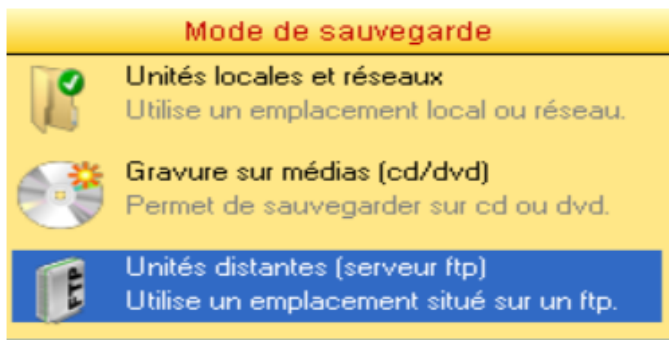
Un script de sauvegarde peut :

- S'exécuter **automatiquement** suite au paramétrage mis en place.
- Être lancé **manuellement** en le sélectionnant au niveau de l'écran ci-dessus en cliquant sur « **Exécuter** » (liste des scripts représentés par des icônes).
- Être lancé **manuellement** en le sélectionnant dans la liste des scripts (*accessible par : Centre de maintenance – Maintenir – Sauvegarder / Restaurer – Sélection du script*) :



De même, **trois modes de sauvegarde** sont proposés :

- Sur unités locales ou réseaux.
- Sur média (type clé USB, CD/DVD...).
- Sur site distant (serveur FTP).

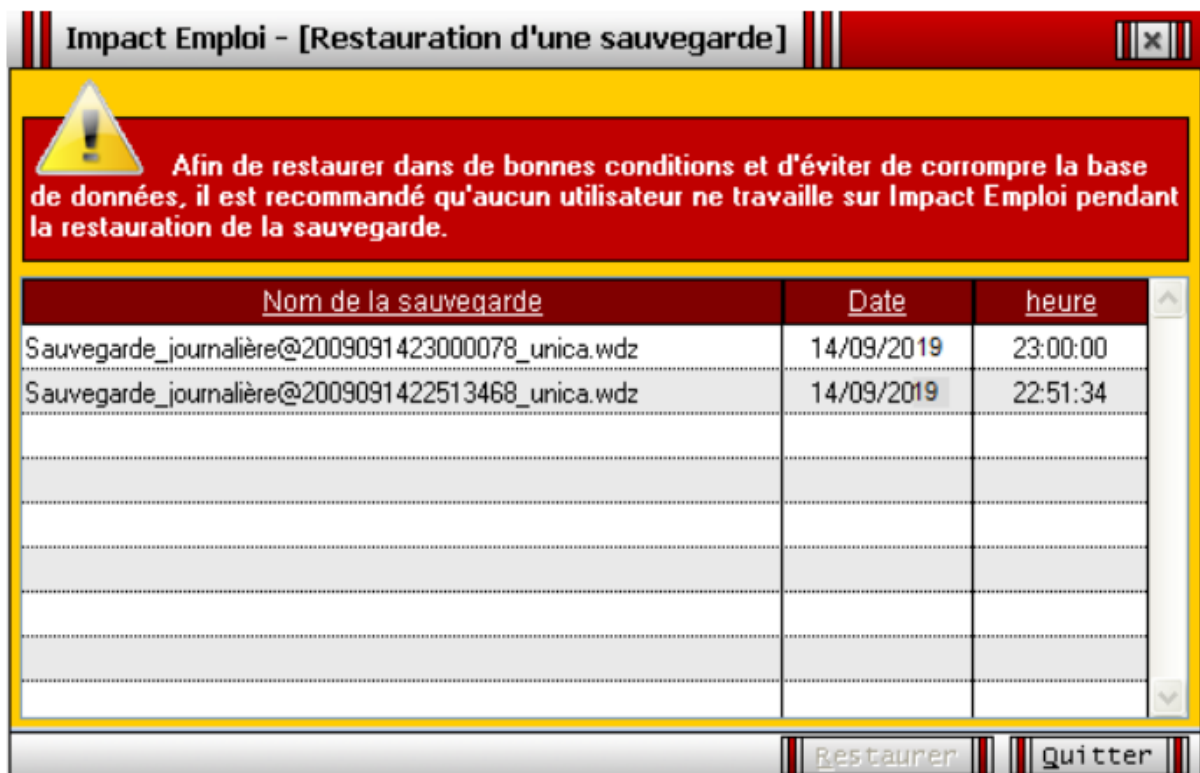


► Restaurations

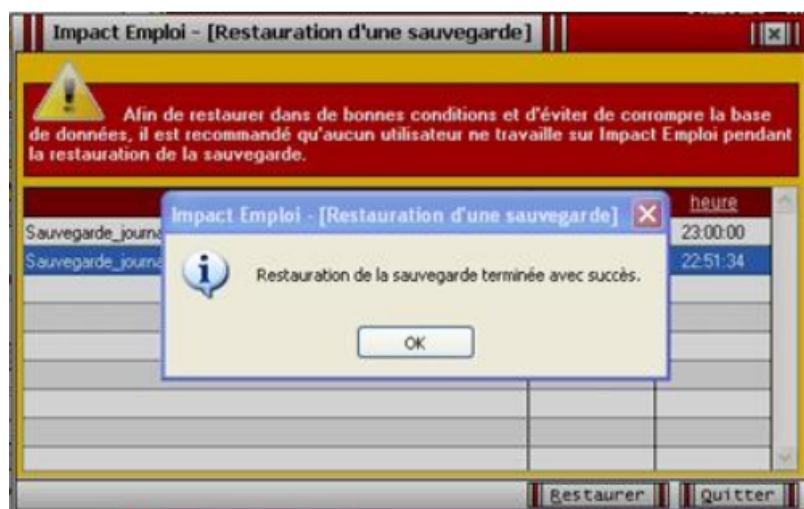
- Toujours à partir de l'onglet « **Maintenir** » du **Centre de maintenance**, choisissez « **Restaurer une sauvegarde** »
- **Sélectionnez le script ayant généré la sauvegarde que vous souhaitez restaurer :**



- La **liste des sauvegardes** présentes s'affiche :



- Sélectionnez la sauvegarde souhaitée puis cliquez sur « *Restaurer* ».
- Le message suivant confirme la restauration :



[Corriger les problèmes de génération de documents au format PDF](#)



Fiche Pratique – Paramétrage : Corriger les problèmes de génération de documents au format PDF



Suite au passage à Windows 10, certains postes peuvent avoir des anomalies de génération de documents au format PDF (*Aperçus bulletins de salaire, déclarations de formation...*)

Voici comment corriger l'anomalie

Prérequis :

► **Savoir si vous êtes en 32 bits ou en 64 bits**

[Si vous ne savez pas si vous êtes en 32 ou en 64 bits, cliquez ici](#)

Etapes

[Cliquez sur ce lien](#) puis suivez la marche en suivre en fonction de votre navigateur internet.

► **Sous Internet Explorer**



- Cliquez sur la flèche vers le bas à côté de « Enregistrer » et **choisir** « *Enregistrer sous* » :



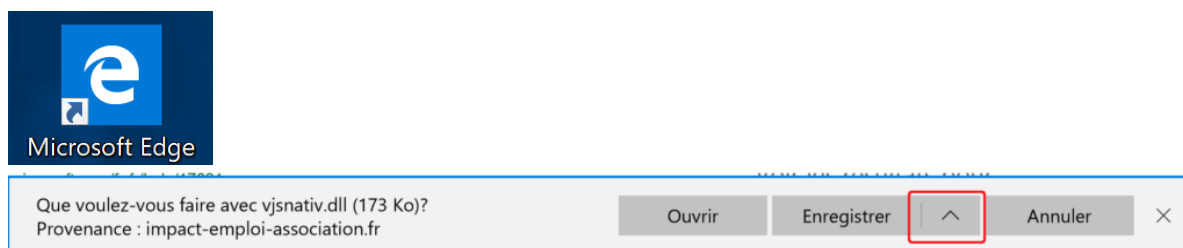
- **Enregistrez le fichier sous :**

C:/Windows/System32 (si vous êtes en version 32 bits)

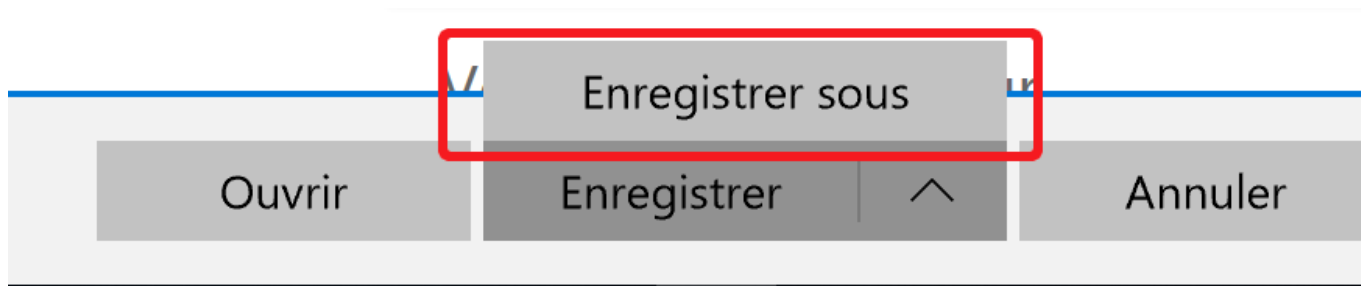
ou

C:/Windows/sysWOW64 (si vous êtes en version 64 bits)

► **Sous Edge**



- Cliquez sur la flèche vers le haut à côté de « Enregistrer » et **choisir** « *Enregistrer sous* » :



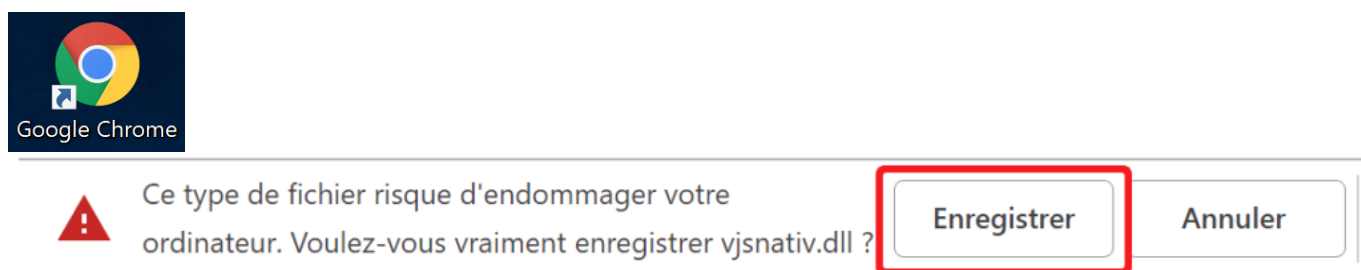
- **Enregistrez le fichier sous :**

C:/Windows/System32 (si vous êtes en version 32 bits)

ou

C:/Windows/sysWOW64 (si vous êtes en version 64 bits)

► **Sous Chrome**



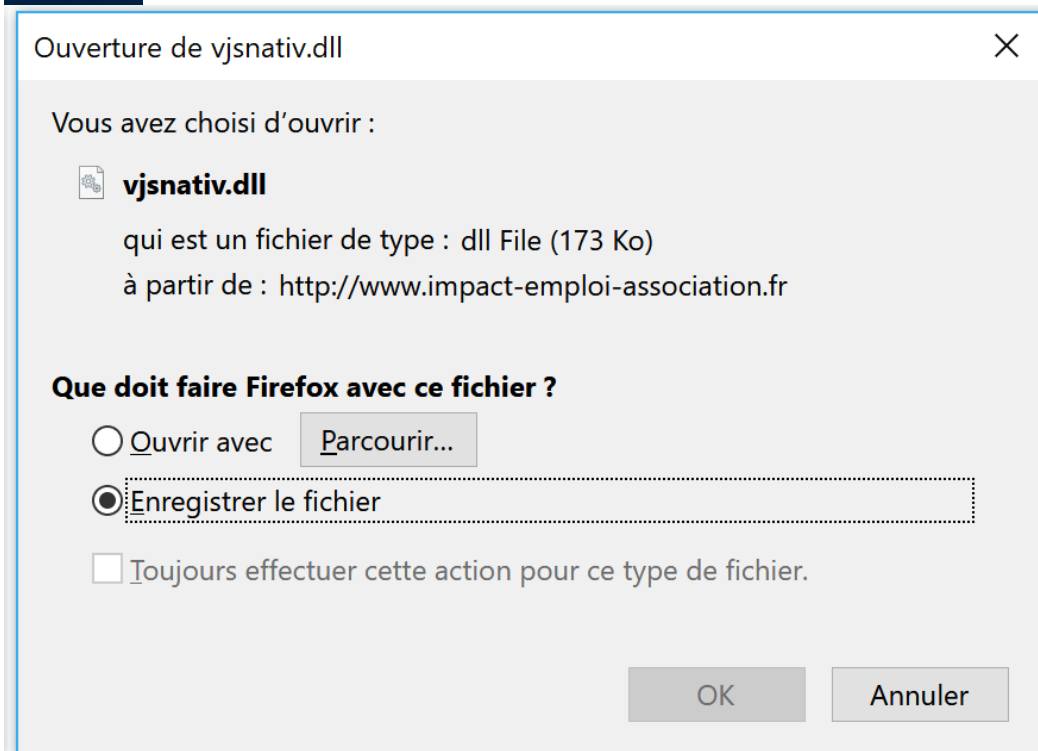
- Cliquez sur « **Enregistrer** » malgré l'alerte (le fichier est sûr)
- **Récupérez le fichier *vjsnativ.dll*** dans le dossier Téléchargements et **le copier sous :**

C:/Windows/System32 (si vous êtes en version 32 bits)

ou

C:/Windows/sysWOW64 (si vous êtes en version 64 bits)

► Sous Firefox



- Cliquez sur « **Enregistrer le fichier** » puis **OK**
- **Récupérez le fichier *vjsnativ.dll*** dans le dossier Téléchargements et **le copier sous :**

C:/Windows/System32 (si vous êtes en version 32 bits)

ou

C:/Windows/sysWOW64 (si vous êtes en version 64 bits)

Si vous avez toujours l'anomalie d'affichage, redémarrez votre poste.

Résolution des problèmes de connexion au serveur



Fiche Pratique – Paramétrage : Résolution des problèmes de connexion au serveur

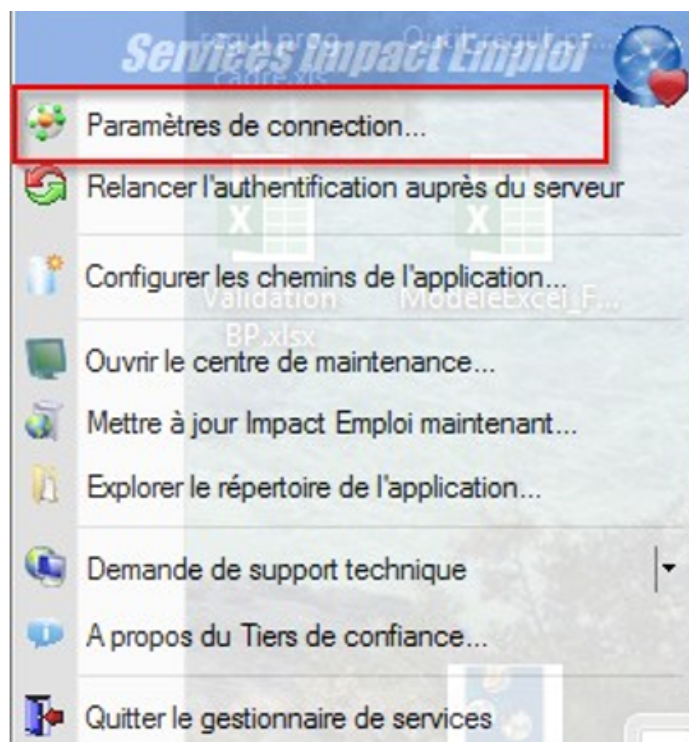


► Procédure

- En bas à droite de l'écran faire un **clic droit** sur la **boule bleue** avec un **point rouge** :



- Sélectionner « *Paramètres de connexion* » :



- **Ajouter « :80 »** au bout des deux premières adresses **après Impact-emploi.urssaf.fr** :

Impact Emploi - [Connection]

ONLINE Connection

- Configuration de votre accès réseau ainsi que l'adresse du serveur Impact Emploi :

Type de connection

☐ Connection par modem (RTC / RNIS / ADSL)
- Accès distants : <Aucun>

☐ Connection par l'intermédiaire d'un serveur proxy
- Proxy : - Port : - Sécurisé : ☐

☒ Connection directe par réseau local

☐ Connection en utilisant les paramètres d'Internet Explorer

Mode de connection

☒ Protocole normal ☐ Protocole étendu

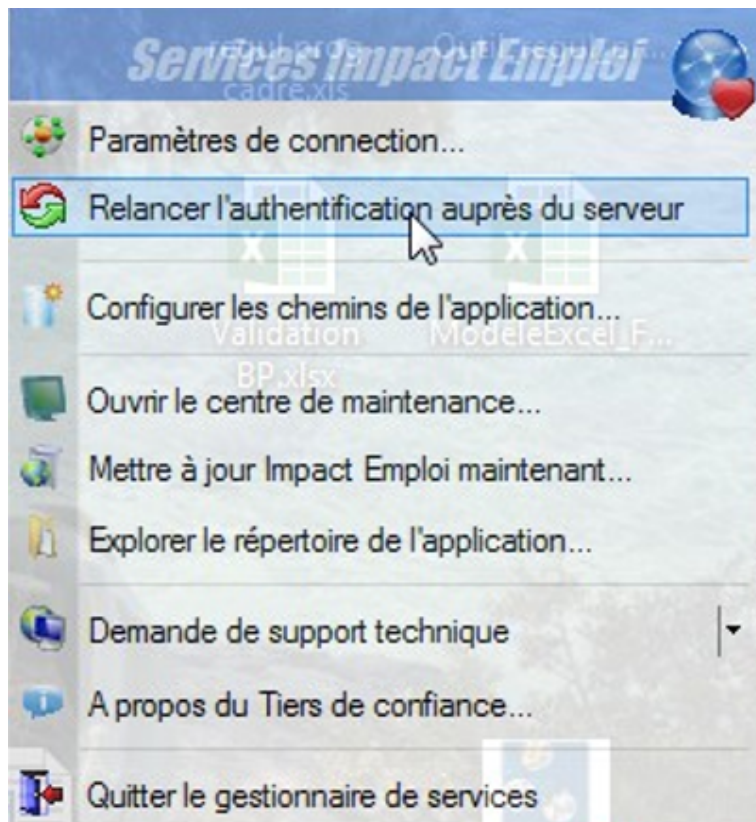
Adresse du serveur d'authentification :
 

Adresse du serveur de mise à jour :
 

Adresse d'authentification Net Entreprise :
 

 Tester l'accès aux serveurs

- Cliquer sur « **Enregistrer** »
- Réouvrir la boule bleue avec un clic droit puis cliquer sur « **Relancer l'authentification auprès du serveur** » :



- La boule bleue doit réapparaître sans le point rouge, vous pouvez à présent relancer Impact emploi.